

EL IMPACTO DESIGUAL DE LAS TRANSFORMACIONES ECONÓMICAS EN CATAMARCA Y TUCUMÁN (1980-2002)*

Ariel Osatinsky**

Introducción

La Argentina presenta profundos desequilibrios regionales desde el punto de vista socioeconómico. Históricamente, las provincias del Noroeste (NOA)- Tucumán, Catamarca, Jujuy, Salta, Santiago del Estero y La Rioja- tuvieron una participación marginal en el Producto Bruto Interno (PBI) del país, mientras que concentraron un porcentaje mayor de su población total¹.

En dicha región el análisis de Catamarca y Tucumán reviste un interés particular: la primera, con una estructura productiva más reducida y tradicional, mostraba a comienzos del siglo XXI el menor porcentaje de pobres de todo el norte del país, mientras que la segunda, a pesar de poseer la economía más desarrollada del NOA, tenía niveles más elevados de pobreza². Según el Índice de Privación Material de los Hogares (IPMH)- metodología de medición de la pobreza diseñada por el INDEC para el Censo de 2001- eran pobres 59% de los hogares de Tucumán y 51% de los de Catamarca³.

Partiendo del supuesto de que existe un fuerte vínculo entre la pobreza y la actividad económica, se investiga en este artículo lo sucedido en materia económica en las provincias mencionadas en el período comprendido entre 1980 y 2002, años en los que nuestro país experimentó profundos cambios. La apertura económica, la desregulación de los mercados y liberalización financiera, la reducción de la participación estatal en la economía a través de las privatizaciones, la obtención de un superávit fiscal que permitiese pagar la deuda externa, y la estabilidad de los precios, y el fomento de la inversión privada fueron las características de la nueva orientación económica. Con estas medidas se buscaba “...establecer las bases para el restablecimiento de condiciones propicias para la valorización privada del capital”⁴.

Como consecuencia de esas políticas resultaron perjudicadas diversas actividades. La apertura comercial produjo la quiebra de numerosos pequeños y medianos establecimientos industriales, lo que se tradujo en una marcada desindustrialización. Actividades agropecuarias que destinaban su producción al mercado interno fueron afectadas por crisis profundas.

** Facultad de Filosofía y Letras (UNT); Instituto Superior de Estudios Sociales (CONICET/UNT). Correo electrónico: aosatinsky@yahoo.com.ar.

¹ En 1953 las provincias que conforman el NOA aportaban el 6,1% del PBI y concentraban el 11,0% de la población del país. Estos valores para el año 2001 eran 5,4% y 11,3% respectivamente. Datos de: Consejo Federal de Inversiones (CFI); Dirección Nacional de Estadísticas y Censos, *Censo Nacional de Población 1960*, Buenos Aires, 1965; INDEC, *Censo Nacional de Población, Hogares y Vivienda 2001*, Buenos Aires. [En línea] www.indec.gov.ar.

² Bolsi, Alfredo y Pablo Paolasso (comps.), *Geografía de la pobreza en el Norte Grande Argentino*, Programa de las Naciones Unidas para el Desarrollo, Universidad Nacional de Tucumán y Consejo Nacional de Investigaciones Científicas y Técnicas, San Miguel de Tucumán, 2009.

³ INDEC, *Censo Nacional de Población, Hogares y Vivienda 2001*, ob.cit.

⁴ Rofman, Alejandro B. y Luis A. Romero, *Sistema socioeconómico y estructura regional en la Argentina*, Amorrortu editores, Buenos Aires, 1997.

Asimismo, se produjo una mayor concentración en la distribución de la tierra con la desaparición de una gran cantidad de pequeños y medianos productores⁵.

Los cambios señalados no se realizaron a un ritmo similar en todas las provincias ni las impactaron de modo semejante. Se plantea entonces el siguiente interrogante:

¿De qué manera el proceso de transformaciones estructurales que experimentó la economía del país en las dos últimas décadas del siglo XX afectó las estructuras productivas de Catamarca y de Tucumán?

A partir de dicha pregunta, la presente investigación se estructuró en pos de examinar la evolución y las características que tuvieron las mencionadas economías entre 1980 y 2002.

Como ya se mencionó, Catamarca tuvo históricamente una estructura productiva tradicional y reducida. Recién en las últimas décadas del siglo XX se expandieron la minería y los cultivos de olivo, nogal, vid y tabaco, actividades desarrolladas a pequeña escala en etapas anteriores. Por el contrario, Tucumán tuvo la economía más pujante de la región, difundiéndose extensamente ya desde el siglo XIX las formas de producción capitalistas, con el desarrollo de la actividad azucarera, y más recientemente con otras producciones como la cítrica.

Las diferencias no se restringen al plano económico. Tucumán, con 1.336.664 habitantes en 2001 y una superficie de 22.524 km², es la provincia con mayor densidad poblacional de la región. Catamarca posee una superficie de 102.602 km² y contaba entonces con sólo 333.661 habitantes⁶.

Las economías de ambas provincias fueron afectadas en distintos grados por las transformaciones económicas que tuvieron lugar desde mediados de los '60. La desregulación y liberalización de diversas actividades, el creciente peso del mercado internacional en la producción local alterando el sistema de precios y los requerimientos de eficiencia y productividad⁷, ocasionarían profundas crisis en numerosos pequeños y medianos productores y establecimientos. Estos procesos no se desarrollarían de igual modo y a un mismo ritmo en las dos provincias.

La actividad económica: su significado y medición

El concepto de actividad económica está asociado a la producción de bienes y servicios de una determinada economía. El conocimiento de dicha producción implica examinar la estructura económica de una determinada región constituida por un conjunto de actividades, entre las que se destacan la agricultura y ganadería, la industria, el comercio y los demás servicios. En ese sentido, más importante que analizar el ciclo ascendente o

⁵ Rofman et. al., 1997, ob.cit.; Rapoport, Mario, *Historia económica, política y social de la Argentina (1880-2000)*, Macchi, Buenos Aires, 2000; Balsa, Juan J., "El Estado democrático y la gobernabilidad. Sus efectos en la sociedad y en la economía", en Girbal-Blacha Noemí M., Adrián G. Zarrilli y Juan J. Balsa (coords.), *Estado, sociedad y economía en la Argentina (1930-1997)*, Universidad Nacional de Quilmes, Buenos Aires, 2001, pp. 193-265; Ferrer, Aldo, *La economía argentina. Desde sus orígenes hasta principios del siglo XXI*, Fondo de Cultura Económica, Buenos Aires, 2008.

⁶ INDEC, *Censo Nacional de Población, Hogares y Vivienda 2001*, ob.cit.

⁷ Pucci, Roberto, "Ajuste y crisis en el NOA. El caso de Tucumán", en *Realidad Económica*, N° 127, Capital Federal, 1994, pp. 100-115; Rofman et. al., 1997, ob.cit.

descendente en el que se encuentra una economía, es examinar los cambios que experimenta ésta en cuanto al peso o la importancia relativa que poseen las distintas actividades que la componen en un determinado período.

La investigación se realizó desde una mirada crítica de la economía de mercado, puesto que las transformaciones productivas del actual orden económico han ocasionado importantes perjuicios. La crisis de comienzos de la década de 1970- caracterizada por una sobreproducción de bienes, sobreacumulación de capitales, y una menor tasa de crecimiento de la economía mundial- acentuó la competencia entre los capitalistas por apoderarse de mayores porciones del mercado a través de la constante innovación de la tecnología y las formas organizativas del trabajo. En ese contexto, las reformas neoliberales se impusieron en numerosos países, otorgando preeminencia al mercado externo por sobre los procesos económicos orientados al mercado interno, desregulando y liberalizando los distintos sectores de la economía, fomentando la mayor participación del sector privado en actividades productivas hasta entonces realizadas por el Estado. Estos procesos generaron una mayor concentración de la tierra en zonas rurales y del capital en las industrias y los servicios, ocasionando la desaparición de gran cantidad de pequeños y medianos productores rurales y empresas⁸.

Estas transformaciones económicas tuvieron dinámicas distintas según la región que se considere, debido a las desigualdades regionales que el desarrollo del capitalismo ha consolidado. En efecto,

las distintas fases de desenvolvimiento del sistema económico estructuran de manera desigual el espacio geográfico, generando así procesos de divergencia social y regional que responden a una lógica de acumulación determinada por fuerzas tanto exógenas como endógenas⁹.

Tanto Catamarca como Tucumán forman parte de un espacio geográfico periférico o subdesarrollado (La Argentina) en el contexto de la economía mundial¹⁰, y a la vez comparten la característica de marginalidad en cuanto a su peso en la estructura productiva del país. Sin embargo, ello no significa que las transformaciones económicas se hayan desenvuelto de igual manera en ambos territorios. Por el contrario, como se analizará, sus respectivas dinámicas económicas tuvieron sus particularidades. En este plano, son importantes las contribuciones de las teorías vinculadas a la división espacial del trabajo, las que distinguen regiones atrasadas emergentes que logran cierto desarrollo de aquellas que declinan por “...agotamiento de antiguas áreas centrales que pierden la funcionalidad que les aseguraba

⁸ Véase Méndez, Ricardo, *Geografía Económica. La lógica espacial del capitalismo global*, Ariel S.A., Barcelona, 1997; Harvey, David, *La condición de la posmodernidad. Investigación sobre los orígenes del cambio cultural*, Amorrortu editores, Buenos Aires, 1998 [1990]; Navarro, Vicenc, *Neoliberalismo y Estado del bienestar*, Ariel Sociedad Económica, Barcelona, 1998; Rapoport, 2000, ob.cit.

⁹ Velázquez, Guillermo y Sebastián Gómez Lende, “Dinámica migratoria y desempleo en la Argentina (1991-2001)”, en *Estudios Socioterritoriales*, Vol. 4, Tandil, 2003, pp.209-234.

¹⁰ La teoría de la dependencia considera que la propia lógica competitiva del capitalismo conduce a la diferenciación de las regiones del mundo entre aquellas que componen el centro, y las demás que constituyen la periferia. Esta separación es consecuencia del “intercambio desigual (comerciales, financieras, tecnológicas...) entre centros y periferias, que favorecen la acumulación de excedentes en los primeros a expensas de las segundas, lo que imposibilita su desarrollo. La contraposición entre exportaciones de productos primarios o manufacturas simples por parte de las periferias, frente a la de bienes de capital y servicios avanzados por parte de los centros, constituye uno de los mejores exponentes de ese intercambio asimétrico”. Méndez, 1997, ob.cit., p. 344.

la prosperidad en períodos anteriores sin lograr sustituirla por otra capaz de generar ventajas similares”¹¹.

En cuanto a la metodología, se tuvo en cuenta el Producto Bruto Geográfico (PBG) como indicador macroeconómico de la evolución de la actividad económica provincial. A su vez, para tener un conocimiento más profundo acerca de las transformaciones productivas se indagó en la composición de la estructura económica provincial. En particular, por la importancia que poseen dentro de la estructura productiva de las provincias bajo estudio, se analizaron la evolución y cambios que atravesaron las actividades agropecuarias, la industria manufacturera, el comercio y los servicios de Catamarca y Tucumán¹².

La información utilizada en la investigación fue obtenida de diversas fuentes. Los datos del PBG de Catamarca y Tucumán de las dos últimas décadas del siglo XX pertenecen a las estadísticas del CFI. A su vez, la información acerca de la evolución de diferentes aspectos de la estructura productiva de cada provincia se obtuvo de los Censos Nacionales Agropecuarios de los años 1988 y 2002¹³, y de los Censos Económicos Nacionales de los años 1974, 1985, 1994, y 2004/05¹⁴.

Catamarca y Tucumán en los años 60 y 70: dinámicas económicas que empiezan a diferenciarse

¹¹ Méndez, 1997, ob.cit., p. 350.

¹² Las características de la tenencia de la tierra y los cultivos que predominan en cada región, la cantidad de establecimientos y personal ocupado en los sectores industrial, comercial y de servicios, son elementos que permiten conocer las características de las economías de Catamarca y Tucumán, y de qué manera fueron afectadas por las transformaciones estructurales que tuvieron lugar en aquellos años.

¹³ La información de ambos censos respecto a las explotaciones agropecuarias- cantidad y superficie que abarcan- que poseían las provincias no sería estrictamente comparable puesto que el Censo Nacional Agropecuario de 2002 tuvo inconvenientes en el proceso de recolección de datos, sobre todo relacionados con la subvaluación del número de EAPs en algunas provincias- como es el caso de Tucumán- además de tener diferencias en el diseño del cuestionario y en las cuestiones operativas con respecto al censo de 1988. Si bien consideramos que estos problemas no alteran las conclusiones generales que resultan del análisis comparado entre Catamarca y Tucumán, en la consideración de las mismas hay que tener en cuenta los problemas metodológicos señalados.

¹⁴ Estos censos tuvieron modificaciones en sus criterios básicos de medición. Sin embargo las diferencias existentes no poseen una dimensión tal que impidan las comparaciones entre los valores de dichas fuentes. De los Censos Nacionales Económicos (CNE) mencionados se obtuvo la información referida a la industria, el comercio, y demás servicios. Importa señalar que estos “...han tenido [...] modificaciones en sus criterios básicos (sobre la unidad económica, los sectores relevados, su clasificación sectorial, la fecha de realización)”. Lindenboim, 1984 y 1992, citado por Lindenboim, Javier, “Auge y declinación del trabajo y los ingresos en el siglo corto de la Argentina”, en Javier Lindenboim (comp.), *Trabajo, ingresos y políticas en Argentina. Contribuciones para pensar el siglo XXI*, Eudeba, Buenos Aires, 2008, pp. 23-67.

En relación al problema de las fechas de realización, cabe destacar que los datos referidos a la cantidad de establecimientos y el personal ocupado en los mismos del CNE 1974 corresponden al mes de septiembre, mientras que los del CNE de 1985 pertenecen al mes de abril. A su vez, la información que aporta el CNE de 1994 tiene como referencia el año 1993 mientras que en el caso del CNE de 2004/05, el año de referencia fue 2003.

A pesar de las dificultades mencionadas, en la investigación hemos realizado diversas comparaciones entre la información de los censos económicos, puesto que las diferencias existentes entre ellos no alteran las conclusiones más generales que emergen de comparar los sectores industria, comercio y servicios de Catamarca y Tucumán, aunque en la lectura de las mismas debe tenerse presente la existencia de las limitaciones señaladas.

Catamarca y Tucumán son provincias con una presencia importante de las actividades agropecuarias y agroindustriales¹⁵. Un número reducido de estas tiene un peso relevante, sobre todo en Tucumán, lo que refleja un bajo nivel de diversificación, siendo de mayor dimensión las producciones tucumanas.

En los años 60 ambas economías experimentaron procesos distintos. En el caso tucumano, las dificultades que atravesó la actividad azucarera ocasionaron un importante deterioro en la economía provincial¹⁶. En aquel entonces, frente a los problemas que atravesaba la actividad más importante de la provincia- sobreproducción de azúcar en 1965, entre otros-, el gobierno de Onganía propició como solución la sobrevivencia solamente de aquellos sectores más eficientes y concentrados. En 1966 impuso una limitación general a la producción de azúcar del 70% respecto a lo producido en 1965, y estableció estrictos cupos, eliminando del sistema a todas aquellas explotaciones menores a 3 hectáreas. A ello se sumó el cierre entre 1966 y 1968 de 11 de los 27 ingenios azucareros tucumanos¹⁷. Tales medidas se tradujeron en un importante retroceso de las actividades agropecuarias y la industria en la estructura productiva de la provincia¹⁸.

La economía de Catamarca también sufrió transformaciones en el período, aunque de una dimensión más reducida que las que tuvieron lugar en Tucumán. De conjunto, la provincia tuvo un desempeño económico regular¹⁹, aunque el sector agropecuario tuvo en aquellos años un importante incremento en la superficie cubierta por las explotaciones agropecuarias, estando la mayor parte de estas dedicadas a la producción ganadera. La cantidad de hectáreas ocupadas con cultivos se incrementó notablemente en la provincia, aunque seguía siendo baja. La industria mantuvo su nivel de atraso, mientras que el sector que más importancia adquirió en la estructura provincial fue el que agrupaba las actividades del sector público²⁰.

¹⁵ Ambas provincias forman parte de las economías regionales, que se caracterizan por poseer una estructura económica en la que tienen gran relevancia las actividades primarias (agricultura, ganadería, minería) y las agroindustrias que procesan materia prima local. Rofman et. al., ob.cit., pp. 115 y 117.

¹⁶ Cabe destacar que en los años previos a 1966, más del 50% del producto bruto de la provincia se originaba en la actividad azucarera. La caña de azúcar representaba aproximadamente el 50% (o más en los años previos a la década de 1960) de la superficie sembrada. Canitrot, Adolfo y Juan Sommer, *Diagnóstico de la situación económica de la provincia de Tucumán*, Centro de Investigaciones Económicas del Instituto Torcuato Di Tella, Buenos Aires, 1972, p. 13.

¹⁷ Sobre las dificultades que enfrentó la actividad azucarera desde mediados de la década de 1950 véase Boneo, H., M. Cavarozzi, N. Lavergne y G. Picabea, *Análisis y evaluación del plan de transformación agro-industrial de la provincia de Tucumán. Informe Final*, Serie Técnica N° 17, Consejo Federal de Inversiones, Buenos Aires, 1973; Bolsi, Alfredo y Roberto Pucci, "Evolución y problemas de la agroindustria del azúcar", en Alfredo Bolsi (dir.), *Problemas Agrarios del Noroeste Argentino (contribuciones para su inventario)*, Universidad Nacional de Tucumán-Junta de Andalucía, San Miguel de Tucumán, 1997, pp. 113-133; Osatinsky, Ariel y Pablo Paolasso, "Las transformaciones económicas y sociales de Tucumán en la década de 1960", en *Actas VIII Encuentro Nacional de la Red de Economías Regionales en el Marco del Plan Fénix-I Jornadas Nacionales de Investigadores de las Economías Regionales*, 2007 [en línea] <http://www.econ.uba.ar/planfenix/index2.htm>.

¹⁸ Las medidas señaladas redujeron la superficie sembrada con caña de azúcar, el número de explotaciones cañeras, y la producción de azúcar, lo que a su vez afectó diversas actividades vinculadas directa o indirectamente a la elaboración de azúcar. Osatinsky, Ariel, *Los cambios en la estructura económica de Catamarca y Tucumán y sus efectos en la pobreza. Análisis comparado (1980-2002)*, Tesis de Doctorado, 2011, Inédita.

¹⁹ En la década de 1960 el PBG de Catamarca tuvo un crecimiento promedio ínfimo, "superando apenas el 1% anual acumulativo". Miatello, Roberto A., "Migraciones de Población de la Provincia de Catamarca en el Período 1947-1970", en *Geográfica*, N° 79, Instituto Panamericano de Geografía e Historia, México, 1973, p. 215.

²⁰ Osatinsky, 2011, ob.cit., pp. 144-145.

En la década de 1970 el PBG de Catamarca tuvo un crecimiento superior al de Tucumán²¹. Si se considera la evolución de las actividades más importantes que componen el PBG de ambas provincias, las diferencias son más notorias. Tanto en el sector agropecuario, como en la industria y la construcción, Catamarca tuvo un mayor crecimiento, mientras que en las actividades terciarias el crecimiento fue más o menos semejante en las dos jurisdicciones²².

Es decir que en los años previos al período bajo estudio, Catamarca comenzaba a tener una mejor dinámica económica que Tucumán.

Del estancamiento de los años 80 al desenvolvimiento económico disímil de los años 90

En los años que transcurren entre 1980 y 2002 la economía del país atravesó diferentes fases. La década de 1980 se caracterizó por ser un período de estancamiento económico²³, mientras que en los '90 la actividad económica mostró un crecimiento²⁴, el cual, sin embargo, benefició principalmente a un grupo reducido de actividades y grandes grupos económicos. En efecto, dicha expansión no reflejó la crisis que experimentaron la mayor parte de los establecimientos y productores.

En la década de 1980 Tucumán acompañó la dinámica nacional, mientras que Catamarca experimentó un proceso de expansión económica, como se observa en la tabla 1.

Tabla 1. Producto Bruto Geográfico de Catamarca y Tucumán, valor y serie índice, 1980, 1985, y 1988/89 (a precios constantes de 1970 en miles de pesos Ley 18.188)

Año	Catamarca		Tucumán	
	Valor	Índice (1980=100)	Valor	Índice (1980=100)
1980	45.028	100	272.100	100
1985	56.364	125	278.019	102
1988	73.697	164	308.360	113
1989	73.596	163	244.841	90

²¹ En el período 1970/80 la tasa de crecimiento anual del PBG catamarqueño fue 6,9%, mientras que para el caso de Tucumán la misma fue 5,2%. Manzanal, Mabel y Alejandro B. Rofman, *Las economías regionales de la Argentina. Crisis y políticas de desarrollo*, Centro Editor de América Latina y Centro de Estudios Urbanos y Regionales, Buenos Aires, 1989, p. 18.

²² El mayor crecimiento del sector agropecuario de Catamarca se refleja en el incremento superior que tuvieron en dicha provincia, en comparación con Tucumán, la superficie sembrada, la producción agrícola y el valor de la producción agropecuaria entre comienzos de los '60 e inicios de la década de 1980. Rodríguez Sánchez, 1987, pp. 22 y 27, citado por Manzanal et. al., 1989, ob.cit., pp. 29-30.

A diferencia de lo que ocurrió en la primera parte de la década de 1970, el sector manufacturero tuvo en el período 1975-80 una notable expansión en Catamarca, mientras que en Tucumán tuvo un tenue incremento. Osatinsky, 2011, ob.cit., p. 171.

En cuanto a la construcción y los servicios, el mayor crecimiento de Catamarca se vincula con la importante presencia que tenía el Estado en dicha provincia. Por el contrario, el comercio y los servicios del sector privado eran más relevantes en Tucumán. Manzanal et. al., 1989, ob.cit.

²³ Entre 1982 y 1990, el PBI del país tuvo un descenso anual promedio de 0,3%. Gatto, Francisco y Oscar Cetrángolo, *Dinámica productiva provincial a fines de los años noventa*, Serie estudios y perspectivas, N° 14, CEPAL, Santiago de Chile, 2003, p. 13.

²⁴ El PBI del país creció a una tasa anual del 6% entre 1991 y 1998. Gatto et. al., 2003, p. 13.

Fuente: Consejo Federal de Inversiones, *Producto Bruto Geográfico 1980-1989*, s/f.

Al terminar la década, Catamarca poseía un PBG notablemente mayor que el de 1980, mientras que Tucumán tuvo hasta el año 1988 una leve expansión en su producción de bienes y servicios, siendo muy pronunciada la caída de su PBG en 1989, al punto de tener éste por entonces un valor 10% menor al que tenía a comienzos de la década.

Ya en los años 90, las economías de Tucumán y Catamarca siguieron la dinámica de la economía nacional, atravesando una etapa de crecimiento hasta el año 1998, y un período de caída a partir de 1999 (Tabla 2).

En el período 1980-2002, Catamarca redujo la distancia que la separaba de Tucumán en materia de producción de bienes y servicios, fruto de un mayor crecimiento económico. Sin embargo, lo señalado permite conocer solamente en un nivel agregado, y un tanto superficial, la dinámica de ambas provincias. Para una mayor comprensión de las diferencias que hubo entre los dos procesos económicos, se necesita analizar las transformaciones de los sectores económicos más relevantes: el agropecuario, la industria, el comercio y los demás servicios.

Tabla 2. Producto Bruto Geográfico de Catamarca y Tucumán, valor y serie índice, 1993-2001 (en miles de pesos a precios constantes de 1993)

Año	Catamarca		Tucumán	
	Valor	Índice (1993=100)	Valor	Índice (1993=100)
1993	1.119.001	100	2.853.950	100
1994	1.120.886	100	2.965.929	104
1995	1.140.720	102	3.038.733	106
1996	1.187.311	106	3.068.148	108
1997	1.316.591	118	3.284.153	115
1998	1.702.121	152	3.446.405	121
1999	1.775.753	159	3.362.854	118
2000	1.557.648	139	3.403.030	119
2001	1.518.041	136	3.156.498	111

Fuente: Dirección Provincial de Estadística y Censos de la Provincia de Catamarca, *Anuario Estadístico 2004/05*, Provincia de Catamarca; Dirección de Estadística de la Provincia de Tucumán, *Anuario Estadístico 2004/2005*, Provincia de Tucumán.

Distribución de la tierra y cultivos en Catamarca y Tucumán

Las dos provincias bajo estudio tuvieron históricamente una distribución desigual de la tierra, y sus actividades agropecuarias no poseían las mismas características. La agricultura era más importante en Tucumán. Por su parte, en Catamarca la ganadería tenía una importancia superior²⁵.

²⁵ Rivas, Ana I., “La tenencia de la tierra en el Noroeste Argentino: caracterización y problemática”, en Alfredo Bolsi (dir.), 1997, ob.cit., pp. 9-21; Caponio, Cecilia, “El ager y el saltus en el paisaje agrario del Noroeste Argentino”, en Alfredo Bolsi (dir.), 1997, ob.cit., p. 27; Bolsi et. al., 2009, ob.cit., p. 153.

En ese marco, en los años previos a la década de 1980 la actividad agrícola tucumana sufrió cambios importantes motivados por la mayor demanda que comenzó a haber en el mercado internacional de granos, oleaginosas, y frutales, y la menor demanda de azúcar de caña²⁶. Ello produjo una notable expansión de la superficie cultivada con cereales, soja y limón²⁷, mientras que los cultivos industriales mostraron un estancamiento que derivó en una pérdida de importancia de los mismos en la superficie cultivada de Tucumán.

Catamarca también tuvo importantes incrementos en cereales, oleaginosas (soja), y frutales (nogal, olivo)²⁸. Estos cultivos adquirieron mayor peso en la estructura agraria provincial, mientras que las forrajeras, tradicionalmente de gran importancia, declinaron parte de su participación al mantener entre 1960 y 1988 prácticamente la misma cantidad de hectáreas. Respecto de los cultivos cuyo destino era el mercado interno, las legumbres y hortalizas incrementaron notablemente su peso en la estructura agraria, mientras que los cultivos industriales no tenían la misma trascendencia que en Tucumán²⁹.

En el período bajo estudio, la desigualdad continuó siendo una característica de la distribución de la tierra. Entre 1988 y 2002 las dos provincias tuvieron reducciones del número de explotaciones agropecuarias (EAPs) y de la superficie ocupada por ellas, siendo estas de mayor alcance en Tucumán. De hecho, en esta provincia el número de EAPs se redujo más que la superficie, mientras que en Catamarca sucedió lo contrario (Tabla 3)³⁰.

Tabla 3. Variación de la cantidad y superficie de EAPs con límites definidos según tamaño. Catamarca y Tucumán. 1988-2002

Tamaño de las EAPs	Var. % N° de EAPs		Var. % Sup. de EAPs	
	Catamarca	Tucumán	Catamarca	Tucumán
hasta 5 ha.	-2,4	-45,0	3,7	-43,0
5,1 a 25 ha.	-16,6	-38,2	-20,7	-37,0
25,1 a 100 ha.	-8,8	-38,0	-7,5	-35,7
100,1 a 200 ha.	7,3	-41,3	16,6	-39,7
200,1 a 1000 ha.	46,6	-34,0	52,5	-28,3

²⁶ Natera Rivas, Juan J. y Ana E. Batista, “La evolución del sector agrícola en Tucumán (Argentina) desde finales del XIX: una aproximación a través de la dinámica de los grupos de cultivos”, en *Scripta Nova, Revista electrónica de geografía y ciencias sociales*, Vol. IX, N° 197, Universidad de Barcelona, 2005, p. 7.

²⁷ Farber Truccone, Eduardo, y Sebastián Lizarraga, “La economía agropecuaria de Tucumán en los últimos 20 años. (1966-1986)”, en *Desarrollo Rural*, N° 2, Instituto para el Desarrollo Rural del Noroeste Argentino (UNT), Tucumán, 1991, p. 153.

²⁸ Caponio, Cecilia y Ana del V. Nieva, “La importancia de los cultivos industriales en el panorama agrícola”, en Alfredo Bolsi (dir.), 1997, ob.cit., pp. 56 y 57; Batista, Ana E. (1997), “Los frutales: evolución y características”, en Alfredo Bolsi (dir.), 1997, ob.cit., p. 96.

²⁹ Dirección Nacional de Estadísticas y Censos, *Censo Nacional Agropecuario 1960*, Dirección Nacional de Estadísticas y Censos, Buenos Aires, 1964; INDEC, *Censo Nacional Agropecuario 1988, Resultados generales. Provincia de Catamarca*, ob.cit.

³⁰ El análisis de la evolución de las EAPs de ambas provincias hace referencia a aquellas con límites definidos. En 1988 Tucumán y Catamarca poseían 15.964 y 6.900 explotaciones, las que ocupaban una superficie de 1.544.842 y 2.045.579 hectáreas respectivamente. En el año 2002, mientras que Catamarca tenía 6.694 EAPs que ocupaban 1.588.806 hectáreas, en Tucumán éstas habían caído a 9.555, las que abarcaban una superficie de 1.137.117 hectáreas (Censos Nacionales Agropecuarios 1988 y 2002).

1000,1 a 2500 ha.	4,7	-16,4	4,6	-20,7
Más de 2500 ha.	31,9	-33,0	-34,5	-22,4
TOTAL	-3,0	-40,1	-22,3	-26,4

Fuente: INDEC, *Censo Nacional Agropecuario 1988, Resultados generales. Provincia de Catamarca*, N° 20. Buenos Aires, 1988; INDEC, *Censo Nacional Agropecuario 1988, Resultados generales. Provincia de Tucumán*, N° 24, Buenos Aires, 1988; INDEC, *Censo Nacional Agropecuario 2002, Provincia de Catamarca*, [en línea] <http://www.indec.gov.ar/agropecuario/ampliada_index.asp?mode=10>, INDEC, *Censo Nacional Agropecuario 2002, Provincia de Tucumán*, [en línea] <http://www.indec.gov.ar/agropecuario/ampliada_index.asp?mode=90>

En Tucumán las pequeñas y medianas EAPs fueron las más perjudicadas, mientras que las explotaciones de más de 2.500 hectáreas tuvieron una reducción menor. En Catamarca, por el contrario, las pequeñas y medianas EAPs tuvieron un retroceso más atenuado. A su vez, las explotaciones de más de 2.500 hectáreas son las que más redujeron la superficie ocupada.

De esta manera, Tucumán experimentó en el período 1988-2002 un avance en la concentración de la tierra, mientras que en Catamarca esta tuvo una leve disminución como se observa en la tabla 4, aunque dicha provincia poseía todavía en 2002 una mayor desigualdad en la distribución de la tierra que Tucumán.

Tabla 4. Participación relativa de las EAPs según tamaño. Catamarca y Tucumán. 1988-2002

Tamaño de las EAPs	Número de EAPs				Superficie de las EAPs			
	Catamarca		Tucumán		Catamarca		Tucumán	
	1988	2002	1988	2002	1988	2002	1988	2002
hasta 5 ha.	55,6	56,0	33,6	30,9	0,4	0,5	1,0	0,7
5,1 a 25 ha.	23,6	20,3	38,3	39,6	1,0	1,0	4,8	4,2
25,1 a 100 ha.	9,2	8,6	17,9	18,5	1,6	1,9	8,9	7,8
100,1 a 200 ha.	3,6	3,9	4,3	4,2	1,8	2,6	6,3	5,2
200,1 a 1000 ha.	4,9	7,4	4,4	4,8	7,7	15,2	18,9	18,4
1000,1 a 2500 ha.	1,8	2,0	1,0	1,3	9,8	13,3	16,3	17,6
más de 2500 ha.	1,4	1,9	0,6	0,7	77,8	65,6	43,8	46,2
TOTAL	100	100	100	100	100	100	100	100

Fuente: INDEC, *Censo Nacional Agropecuario 1988, Resultados generales. Provincia de Catamarca*, ob.cit.; INDEC, *Censo Nacional Agropecuario 1988, Resultados generales. Provincia de Tucumán*, ob.cit.; INDEC, *Censo Nacional Agropecuario 2002, Provincia de Catamarca*, ob.cit.; INDEC, *Censo Nacional Agropecuario 2002, Provincia de Tucumán*, ob.cit.

En cuanto a los cultivos, en el período 1988-2002 las producciones orientadas al mercado externo continuaron teniendo una notable expansión (oleaginosas, cereales, frutales), siendo ésta mayor en Catamarca, mientras que producciones tradicionales, cuyo destino era el mercado interno, tuvieron retrocesos importantes (cultivos industriales, hortalizas) (Tabla 5, y Tabla 1 del Anexo Estadístico).

Tabla 5. Superficie implantada según grupo de cultivos. Catamarca y Tucumán. (1988-2002)

Tipo de cultivo	Tucumán		Catamarca	
	1988	2002	1988	2002
Cereales	16,2	27,1	25,7	16,7
Oleaginosas	25,8	31,4	10,9	16,8
Industriales	41,1	27,2	11,9	1,2
Forrajeras	6,8	4,9	21,8	44,1
Legumbres	1,4	1,0	4,5	1,5
Hortalizas	3,3	1,7	10,9	2,7
Frutales	4,3	5,5	11,2	15,3
Otros cultivos	1,3	1,2	3,0	1,8
Total cultivos	100	100	100	100
Total Sup.	532.009,9	643.225,9	53.854,7	180.719,5

Fuente: INDEC, *Censo Nacional Agropecuario 1988, Resultados generales. Provincia de Catamarca*, ob.cit.; INDEC, *Censo Nacional Agropecuario 1988, Resultados generales. Provincia de Tucumán*, ob.cit.; INDEC, *Censo Nacional Agropecuario 2002, Provincia de Catamarca*, ob.cit.; INDEC, *Censo Nacional Agropecuario 2002, Provincia de Tucumán*, ob.cit.

El crecimiento del cultivo de soja explica la evolución que tuvieron las oleaginosas en ambas provincias. Si bien el aumento de dicho cultivo fue muy superior en Catamarca, la soja tenía mayor presencia en la estructura agraria de Tucumán, lo cual no es un dato menor si se tiene presente que en su avance, ésta ocasionó importantes transformaciones regresivas³¹. A su vez, la expansión de soja mediante la siembra directa produjo también el aumento de la superficie con trigo, al ser utilizado éste como cultivo de rotación en las tierras con soja³², lo que explica el incremento de los cereales en ambas provincias.

El notable incremento de los frutales en Catamarca se vincula con la expansión del olivo. Siendo un cultivo que tradicionalmente estuvo destinado al mercado interno y en cuya producción participaban mayoritariamente pequeños productores, experimentó transformaciones de grandes dimensiones en los años 90. A partir de la Ley de Diferimientos Impositivos la superficie de dicho cultivo, que a fines de la década de 1980 era menor a 1.000 hectáreas, creció hasta alcanzar las 16.354 hectáreas en 2002. Dicha expansión tuvo entre sus características la presencia creciente de medianos y grandes productores, mientras que los pequeños perdieron peso³³. Sin embargo, como el crecimiento más importante del olivo tuvo

³¹ Este cultivo se expandió mediante una estrategia (siembra directa, pools de siembra) que “*ahorra mano de obra, desplaza a los pequeños productores y tiende a eliminar al agricultor como sujeto social. Además, desplaza buena parte de las estructuras campesinas asociadas con la explotación tradicional*”. Bolsi et. al., 2009, ob.cit., p. 165.

³² Natera Rivas et. al., 2005, ob.cit., pp. 13 y 16.

³³ Rofman Alejandro y Juan M. Vázquez Blanco, “Aspectos relevantes del rol de la pequeña producción en el circuito productivo del olivo. Diagnóstico y propuestas”, en *Actas VIII Encuentro Nacional de la Red de Economías Regionales en el Marco del Plan Fénix-I Jornadas Nacionales de Investigadores de las Economías Regionales*, 2007 [en línea] <http://www.econ.uba.ar/planfenix/index2.htm>.

Las EAPs de hasta 5 hectáreas tenían en 2002 el 1,4% de la superficie con olivos, mientras que las situadas entre 100 y 1000 hectáreas, y las explotaciones de más de 1.000 ha., poseían el 65,0% y el 29,4% respectivamente. INDEC, *Censo Nacional Agropecuario 2002. Provincia de Catamarca*, ob.cit.

lugar en la segunda mitad de la década de 1990, las pequeñas explotaciones vinculadas a la actividad mantuvieron cierta presencia hasta el final del período bajo estudio.

Por su parte, el avance de los frutales en Tucumán se vincula a la expansión que tuvo la superficie con limones. En efecto, entre 1980 y 2002 la cantidad de hectáreas con dicho cultivo aumentó de 13.380 a 31.400, lo que a su vez se tradujo en un incremento de la producción de limones de 400.000 toneladas a más de un millón³⁴. En dicha expansión las explotaciones familiares redujeron considerablemente su participación, mientras que un reducido número de grandes agentes económicos fue concentrando la producción³⁵.

En el caso de los cultivos ligados al mercado interno, Catamarca sufrió la disminución de dos grupos, mientras que en Tucumán a la reducción de las hortalizas e industriales, que eran producciones importantes en el área rural, se agregaba la de las legumbres y forrajeras. Asimismo, en Catamarca cultivos tradicionales y relevantes como el nogal y la vid, orientados al mercado nacional y que integran el grupo de los frutales, tuvieron un crecimiento en su superficie implantada en los años 90³⁶ a partir de la Ley 22.021 de Diferimientos Impositivos, a diferencia de diversas producciones tradicionales de otras provincias que tuvieron un retroceso.

Tucumán tuvo una disminución mayor en la producción hortícola, y si bien en los cultivos industriales la reducción fue superior en Catamarca, la caída que hubo en Tucumán fue de mayor gravedad debido al peso que estos tuvieron tradicionalmente en la estructura agraria de la provincia, mientras que en Catamarca tenían escasa relevancia. En particular, cabe señalar que la producción de caña de azúcar de Tucumán fue afectada por importantes problemas entre 1990 y 2002, perdiendo peso en la superficie total cultivada³⁷. La desregulación que la actividad azucarera experimentó a partir del año 1991 (decreto 2284/91)³⁸, perjudicó a una gran cantidad de pequeños y medianos productores que no pudieron adaptarse a las nuevas condiciones y por lo tanto, no lograron mantenerse³⁹,

³⁴ Datos de la Secretaría de Agricultura, Ganadería y Pesca de la Nación, en Batista, Ana E., *El complejo agroindustrial limonero y su articulación territorial en el piedemonte tucumano (Argentina)*, Departamento de Geografía, Universidad de Málaga, Málaga, 2002, y de la Asociación Tucumana del Citrus, en Dirección de Estadística de la Provincia de Tucumán, *Anuario Estadístico 2002/2003*, Provincia de Tucumán.

³⁵ Natera Rivas et. al., 2005, ob.cit., p. 17.

Los datos de los Censos Agropecuarios de 1988 y 2002 refuerzan lo señalado por estos autores. En efecto, en dicho período las explotaciones de hasta 25 hectáreas redujeron su peso en la superficie total con limones de 22,0% a 3,1%, mientras que las EAPs de entre 100 y 1.000 hectáreas, y las de más de 1.000 hectáreas, aumentaron sus participaciones de 25,5% a 34,9%, y de 22,3% a 47,0% de la superficie limonera respectivamente. INDEC, *Censo Nacional Agropecuario 1988, Resultados generales, Provincia de Tucumán*, ob.cit.; INDEC, *Censo Nacional Agropecuario 2002, Provincia de Tucumán*, ob.cit.

³⁶ En la década de 1990 la superficie con nogal creció de 3.437 a 5.000 hectáreas, mientras que la superficie con vid aumentó de 3.527 a 4.060 hectáreas. Datos de la Secretaría de Agricultura, Ganadería, Pesca, y Alimentación de la Nación.

³⁷ De las 250.000 hectáreas que había a comienzos de los '90, se pasó a valores cercanos a las 220.000 hectáreas hasta 1998, para luego descender a menos de 190.000 en los primeros años del siglo XXI. Datos de la Estación Experimental Agroindustrial Obispo Colombes, en *Diario el Siglo*, 5/09/2005, p. 6.

³⁸ La desregulación acrecentó la competencia entre los distintos factores partícipes, puesto que se eliminaron "todos los mecanismos de regulación, cupificación y cuotificación del mercado que habían caracterizado por décadas a la actividad cañera". Giarraca, Norma, y Daniela Mariotti, "La caña de azúcar en Tucumán: transformaciones y permanencias, en Norma Giarraca y Miguel Teubal (coords.), *El campo argentino en la encrucijada*, Alianza Editorial, Buenos Aires, 2005, p. 134.

³⁹ Entre 1998 y 2002 desaparecieron el 41,4% y el 64,6% de los pequeños y medianos productores de caña respectivamente, los que a su vez tuvieron una reducción del 45,2% y del 40,7% en las hectáreas que ocupaban. En el caso de los grandes productores o empresarios, si bien su número disminuyó un 69,6%, las que

resultando de ello una mayor concentración de la actividad cañera de la provincia, y una reducción en la superficie plantada con caña.

Las forrajeras incrementaron notablemente su ya destacado peso en la superficie total implantada en Catamarca, cubriendo en 2002 casi el 45% de esta. Dicho desarrollo estuvo ligado al importante crecimiento que tuvo la actividad ganadera en aquellos años en la provincia⁴⁰. Por el contrario, la ganadería experimentó en el período un retroceso en Tucumán, lo que explica a su vez la reducción de las forrajeras⁴¹, aunque dicho descenso pierde relevancia al producirse en una actividad que no tenía gran importancia en la estructura agropecuaria de la provincia.

En función de la dinámica señalada, se entiende que la superficie implantada tuviese un mayor incremento en Catamarca, aunque la enorme diferencia entre ambas provincias se debe a que la superficie ocupada por cultivos en Catamarca en 1988 era muy reducida en relación a la que había en Tucumán por entonces (véase Tabla 5, y Tabla 1 del Anexo Estadístico).

En síntesis, entre fines de la década de 1980 y 2002 los sectores agrícola y ganadero de Catamarca tuvieron un mejor desenvolvimiento⁴², mientras que Tucumán experimentó una mayor desigualdad en la distribución de la tierra y transformaciones más regresivas en cuanto a la superficie implantada por cultivos⁴³.

La industria en Catamarca y Tucumán: promoción industrial y desindustrialización

En los 20 años que transcurren entre 1974 y 1993 el sector industrial de Catamarca y Tucumán tuvo evoluciones diferentes, como se observa en el Gráfico 1. En dicho período, la cantidad de establecimientos manufactureros en Tucumán se redujo un 46,3% mientras que el personal ocupado en el sector industrial disminuyó más de un 50%. En Catamarca, por el contrario, la cantidad de establecimientos se redujo notablemente entre 1974 y 1985, incrementándose luego aunque sin alcanzar el número que había a mediados de los '70. En cuanto al empleo industrial, a diferencia del caso tucumano, tuvo un importante aumento, aunque se partía en 1974 de un nivel muy reducido de ocupación (véase Tabla 1 en Anexo Estadístico).

sobrevivieron acapararon un 5,7% más de tierras. Datos del Centro de Agricultores Cañeros de Tucumán, en Diario LA GACETA, 2/11/2003, 3° Sección, p. 4.

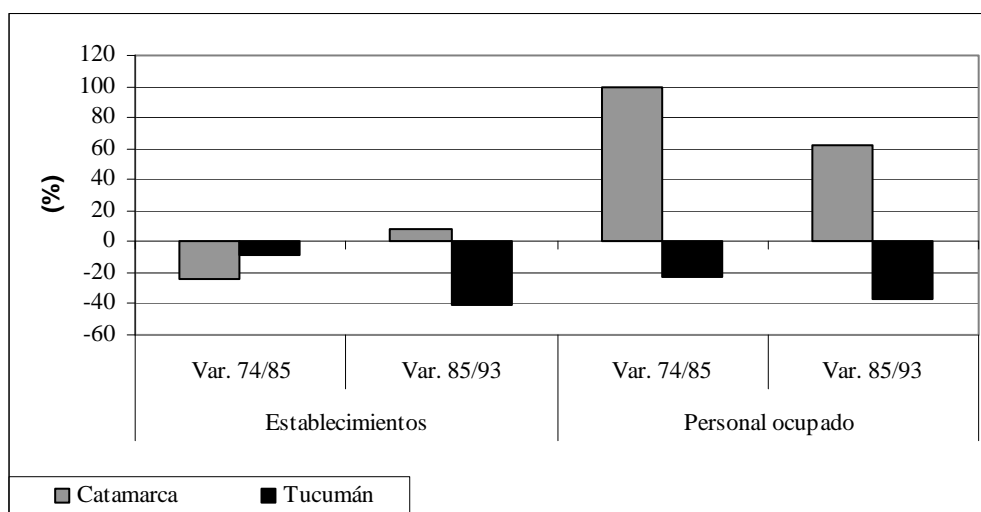
⁴⁰ En Catamarca las 10.214 explotaciones ganaderas y las 260.904 cabezas de ganado existentes en 1988, ascendieron a 15.108 EAPs con 593.723 cabezas de ganado en 2002. INDEC, *Censo Nacional Agropecuario 1988, Resultados generales, Provincia de Catamarca*, ob.cit.; INDEC, *Censo Nacional Agropecuario 2002, Provincia de Catamarca*, ob.cit.

⁴¹ En Tucumán las explotaciones ganaderas disminuyeron de 17.627 a 7.822 entre 1988 y 2002, mientras que las cabezas de ganado disminuyeron de 255.510 a 168.079 en el mismo período. INDEC, *Censo Nacional Agropecuario 1988, Resultados generales, Provincia de Tucumán*, ob.cit.; INDEC, *Censo Nacional Agropecuario 2002, Provincia de Tucumán*, ob.cit.

⁴² En esta provincia cultivos tradicionales como la vid y el nogal no sufrieron un retroceso en su superficie ocupada, mientras que la soja y el trigo tuvieron un crecimiento incluso mayor al que hubo en Tucumán, a lo que se sumaba la notable expansión del olivo.

⁴³ Las dificultades de la actividad azucarera tuvieron un profundo impacto negativo en el área rural. Por su parte, la soja, el trigo y el limón tuvieron una gran expansión, comenzando esta ya en los '80, en la que los participantes principales fueron los grandes productores.

Gráfico 1. Establecimientos y personal ocupado en Industria Manufacturera. Catamarca y Tucumán. (1974-1993)



Fuente: Tabla 1 del Anexo Estadístico.

El hecho de que el personal ocupado se haya casi duplicado en Catamarca entre 1974 y 1985 tiene que ver con la política de promoción industrial que desarrolló el Estado Nacional desde los '70, y la provincia desde 1982⁴⁴. Atraídas por los importantes beneficios que se otorgaban⁴⁵, un conjunto de medianas y grandes empresas se instalaron en la provincia, lo que explica que, a pesar de la desaparición de un número importante de pequeños establecimientos, el total de ocupados haya aumentado⁴⁶.

En 1985/93 la industria de Catamarca tuvo un crecimiento en la cantidad de establecimientos, y un aumento de menor envergadura en el personal ocupado. La promoción industrial durante la década de 1980 continuó otorgando importantes beneficios sobre todo a medianos y grandes establecimientos, aunque en los años 90 aquella que era fomentada desde el Estado Nacional se suspendió, dando el gobierno provincial continuidad a distintas exenciones impositivas y concesiones a grupos industriales. A su vez, hubo también diversos establecimientos, sobre todo pequeños, que, ante la coyuntura económica desfavorable de los años 80, y el ajuste estructural de los '90, quebraron quedando al margen de la actividad⁴⁷.

⁴⁴ En 1974 mediante el Acta de Reparación Histórica, se buscó beneficiar con inversiones a las provincias de San Luis, La Rioja y Catamarca, lo que luego se materializó en las leyes 22.021 y 22.702. Poliche, Eduardo, "Análisis y propuestas: la diversificación económica en Tucumán", en *Contexto*, Tucumán, 2004, p. 65. A ello, se agrega en el caso de Catamarca la Ley de Promoción Industrial N° 20.560 de 1982. Reyes, Susana del V. y Rita del V. Tomasi, *Estudios de la población económicamente activa y de la ocupación del Gran Catamarca*, s/f, Inédito. Así, la industria aumentó su participación en la estructura económica provincial, de 3,7% en 1970 a más del 10% a fines de aquella década. Datos de Consejo Federal de Inversiones, *Producto Bruto Geográfico 1970-1980, Tomo II*, s/f.

⁴⁵ Entre estos beneficios cabe mencionar las exenciones impositivas, la entrega de créditos subsidiados por la banca oficial provincial, mejoras en infraestructura, etc. Kostzer, Daniel y Esteban Nicolini, *Análisis de la Evolución Intercensal en la Industria Tucumana*, Tucumán, 1993, p. 6.

⁴⁶ A comienzos de los '80 se radicaron diversas empresas. Entre estas, tres grandes vinculadas al rubro textil que ocupaban un total de 507 personas, una empresa de cemento que empleaba 354 trabajadores. A ello se sumaba una empresa de gran envergadura fabricante de golosinas que se radicó al sur de la provincia. En total, hasta el censo económico de 1985, se habían instalado 40 empresas con la promoción industrial, que empleaban 2.384 personas. Reyes et. al., s/f, ob.cit., pp. 37-38.

⁴⁷ Los establecimientos de hasta 10 ocupados redujeron su peso en la estructura industrial provincial de 84% a 79% del total entre 1985 y 1993. Datos de: INDEC, *Censo Nacional Económico 1985, Industria manufacturera*.

En el caso de Tucumán, en el período 1974/85 el personal ocupado en la industria se redujo, aunque la magnitud de dicha disminución probablemente fue menor a la reflejada en el Gráfico 1⁴⁸. Si bien en aquellos años se incorporaron algunas industrias de importantes dimensiones ligadas a los rubros automotriz, alimentos elaborados, papel⁴⁹, las dificultades que atravesó la actividad azucarera⁵⁰, el cierre de la talleres ferroviarios de Tafi Viejo⁵¹, sumados a otros efectos regresivos de la política económica de la última dictadura militar, explican el retroceso que tuvo el sector manufacturero.

Entre mediados de los años 80 y mediados de la década de 1990 la industria tucumana tuvo un deterioro aun mayor que en los diez años previos. El estancamiento económico de la década de 1980, y la apertura comercial, liberalización y desregulación que tuvieron lugar desde 1990, ocasionaron la desaparición de un número importante de pequeños y medianos establecimientos industriales que, ante la nueva coyuntura económica, no pudieron sostenerse en el mercado⁵², perdiendo peso en la industria tucumana.

Los problemas que atravesó la actividad azucarera contribuyeron al deterioro industrial de la provincia en aquellos años. En la segunda mitad de la década de 1980, los ingenios tucumanos continuaron perdiendo peso en la economía provincial⁵³. La situación se agravó a partir de la desregulación de la actividad azucarera en 1991 (decreto 2284/91) que, como se dijo, acrecentó la competencia entre los distintos factores partícipes, favoreciendo a los sectores más concentrados⁵⁴. A su vez, los ingenios iniciaron un proceso de modernización mediante la implementación de nuevas tecnologías que se tradujeron en la reducción del personal que ocupaban.

Mientras la industria azucarera atravesaba un proceso dificultoso en los '80 y los '90, la industrialización del limón adquirió mayor importancia en Tucumán⁵⁵. Sin embargo, la

Resultados definitivos, Parte 1, Buenos Aires, 1994; INDEC, *Censo Nacional Económico 1994*, INDEC, Buenos Aires.

⁴⁸ Como se dijo en la nota N° 14, la comparación de los datos de los Censos Nacionales Económicos de 1974 y 1985 presenta la dificultad de que estos fueron realizados tomando en cuenta diferentes fechas de referencia. En efecto, el primero de ellos se realizó un 30 de septiembre mientras que el segundo tuvo lugar un 30 de abril. De esta forma en el caso de Tucumán, donde la actividad azucarera todavía no alcanza un desarrollo importante en el mes de abril, el Censo de 1985 realizó un subregistro del personal ocupado en el sector industrial.

⁴⁹ Kostzer et. al., 1993, ob.cit., p. 37.

⁵⁰ La actividad azucarera redujo su peso en la economía provincial desde 1976. En ese año, la misma representaba el 30,2% del PBI provincial, mientras que en 1985 su participación había caído a 23,9%. Gutiérrez, Jesús I., *El Producto Interno de Tucumán- 1970-1989. Análisis cuantitativo y metodología*, Facultad de Ciencias Económicas de la U.N.T., Tucumán, 1990, p. 35. Asimismo, los ingenios azucareros redujeron su personal entre 1974 y 1985: de poseer un promedio de 1080 trabajadores por ingenio, el sector pasó a tener un promedio de 481 trabajadores por ingenio a mediados de los '80. Kostzer et. al., 1993, ob.cit., p. 47.

⁵¹ En los primeros años de la década de 1980 tuvo lugar el cierre y reducción de los talleres ferroviarios de Tafi Viejo, los que empleaban por entonces cerca de 2.500 operarios. Kostzer et. al., 1993, ob.cit., p. 37.

⁵² En el período 1985/93 la reducción en la cantidad de unidades y personal ocupado fue mayor en las empresas que tenían hasta 10 ocupados, y entre 11 y 50 ocupados. Datos de: INDEC, *Censo Nacional Económico 1985*, ob.cit.; INDEC, *Censo Nacional Económico 1994*, ob.cit.

⁵³ Gutiérrez, Jesús I., y Pedro Rollan, *Producto Bruto Interno de Tucumán- 1970-1993. Análisis cuantitativo*, Facultad de Ciencias Económicas de la U.N.T., Tucumán, 1994.

⁵⁴ Pucci, 1994, ob.cit.; Marqués, Nora, "La economía azucarera y el Mercosur", en *Realidad Económica*, N° 130, Instituto Argentino para el Desarrollo Económico, Buenos Aires, 1995, pp. 125-144.

Los ingenios más importantes nucleados en el Centro Azucarero Regional, "...apoyaron abiertamente el plan neoliberal de Menem e impulsaron la desregulación del azúcar...". Pucci, 1994, ob.cit., p. 109.

⁵⁵ A comienzos de la década de 1980 el 60% de la producción de limones tenía como destino su industrialización. Diario La Gaceta, 24/09/1983, p. 10. En la primera mitad de los '90 dicho porcentaje llegó a

producción de limones no posee el nivel de vinculación, ya sea de manera directa o indirecta, que tiene la actividad azucarera con otras producciones manufactureras. De ahí que, la expansión de la producción citrícola pudo atenuar el impacto negativo que ocasionaron los problemas del sector azucarero en la industria, aunque de ningún modo revertirlo.

En síntesis, la industria de Tucumán tuvo un retroceso de gran magnitud en el último cuarto de siglo XX, el cual afectó de manera más profunda al personal ocupado. El proceso de desindustrialización que se impuso como política a nivel nacional perjudicó a un número importante de pequeños y medianos establecimientos provinciales, a lo que se sumaron las dificultades que atravesó la actividad azucarera, que repercutieron también en otros sectores por las relaciones directas e indirectas que la misma poseía.

Por su parte, los incrementos que se observan en el caso de la actividad manufacturera de Catamarca fueron relevantes “...por el hecho de que hasta 1974 [...] la actividad industrial era prácticamente nula o más bien de características artesanales”⁵⁶. Por ello, no se puede afirmar que Catamarca haya alcanzado un verdadero desarrollo industrial por efecto de la promoción industrial⁵⁷ aunque, en el marco del profundo proceso de desindustrialización que afectó a todo el país en aquellos años, esta provincia sufrió sus consecuencias en menor medida en comparación con la situación tucumana.

Deterioro comercial y expansión de los servicios

En los sectores comercio y servicios Tucumán poseía un número mayor de establecimientos y ocupados que Catamarca⁵⁸. Sin embargo, fue esta última la que tuvo un mejor desenvolvimiento en ambos sectores, como se observa en el gráfico 2.

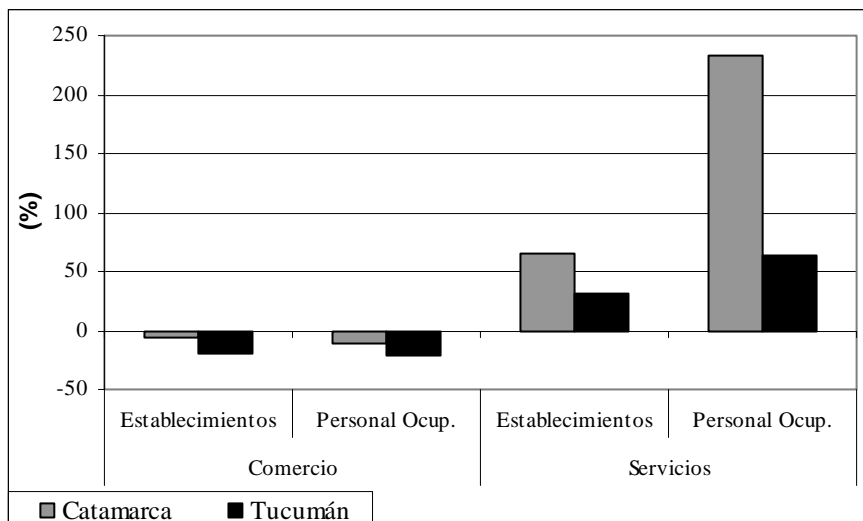
Gráfico 2. Variación Relativa en la cantidad de establecimientos y personal ocupado en Comercio y Servicios. Catamarca y Tucumán (1985-1993)

ser superior a 75% de una producción limonera mayor a la de la década pasada. Datos de la Asociación Tucumana de Citrus.

⁵⁶ Reyes et. al., s/f, ob.cit., p. 37.

⁵⁷ Los beneficios otorgados por la promoción industrial incrementaron “las ganancias de poderosos grupos nacionales o multinacionales que, en muchos casos, interrumpieron luego su ciclo inversor o generaron una muy limitada capacidad de entrelazamientos o encadenamientos hacia atrás o hacia delante, actuando entonces como verdaderos ‘enclaves’ productivos en las áreas promovidas”. Rofman Alejandro B., *Desarrollo regional y exclusión social. Transformaciones y crisis en la Argentina contemporánea*, Amorrortu/editores, Buenos Aires, 1999.

⁵⁸ En 1974 Tucumán tenía en comercio y servicios un total de 17.117 establecimientos que empleaban a 44.161 personas, mientras que Catamarca poseía 3.940 establecimientos con 8.393 empleados. Veinte años más tarde había en Tucumán y Catamarca 19.212 y 4.831 establecimientos en dichas actividades, los que ocupaban un total de 59.675 y 12.547 empleados respectivamente. Datos de: INDEC, *Censo Nacional Económico 1974. Resultados definitivos*, Buenos Aires, s/f; INDEC, *Censo Nacional Económico 1994*, ob.cit.



Fuente: Tablas 3 y 4 del Anexo Estadístico.

El período 1985-1993 significó para el sector servicios de ambas provincias un ciclo de expansión considerable, mientras que la actividad comercial se redujo tanto en Catamarca como en Tucumán⁵⁹. Sin embargo, en Catamarca hubo un menor retroceso en el número de establecimientos y el personal vinculados al comercio (Véase Tabla 3 en Anexo Estadístico). En cuanto a los servicios, también en el caso catamarqueño se destaca la mayor expansión, sobre todo en el personal ocupado en los mismos (Véase Tabla 4 en Anexo Estadístico).

Es decir que, al igual de lo que aconteció con las actividades agropecuarias y con el sector industrial, Catamarca tuvo tanto en el comercio como en los servicios una mejor dinámica económica que Tucumán. Probablemente el mejor desenvolvimiento económico general que tuvo Catamarca, el mayor impacto indirecto generado por la industria en esa provincia, y el crecimiento superior de la población urbana que tuvo dicha provincia⁶⁰, expliquen los comportamientos disímiles que tuvieron en Tucumán y Catamarca el comercio y los servicios.

Del “Efecto Tequila” al fin de la convertibilidad

En el período que transcurre desde 1994 a 2002 el país atravesó un período recesivo durante 1995 y los primeros meses de 1996, y luego entre 1998 y el 2002, una profunda recesión económica. Estos procesos probablemente hayan impactado negativamente tanto en la industria, como en la actividad comercial y los servicios de Tucumán y Catamarca. Sin embargo, el nuevo censo económico recién se realizó con posterioridad a 2002, cuando ya había cambiado la coyuntura económica⁶¹, por lo que no es posible conocer con certeza cuál fue la evolución de dichos sectores en ese período. Pese a ello, los datos del Censo

⁵⁹ Esta reducción de la actividad comercial posiblemente tuvo lugar por efecto de los períodos recesivos que vivió la economía en los años '80 y los planes de ajuste implementados en los '90.

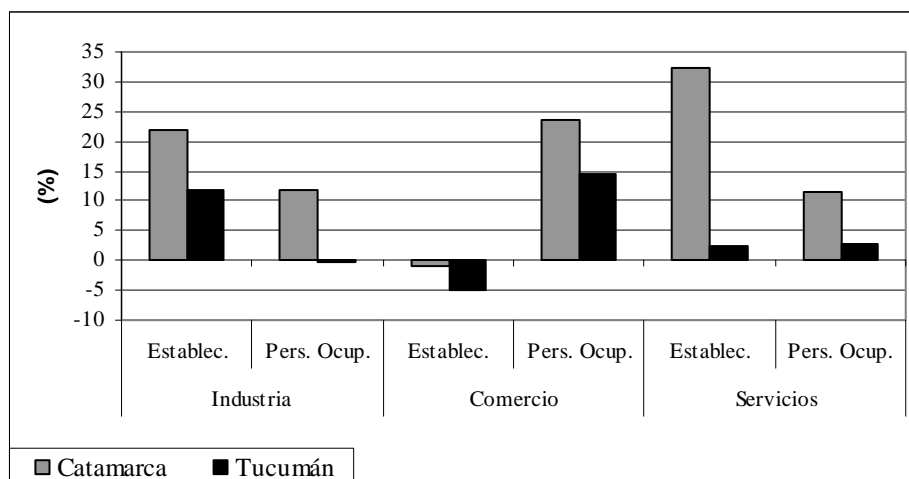
⁶⁰ Entre 1980 y 2001, la población urbana en Catamarca pasó de ser el 57,5% al 74,0% de la población total. En Tucumán esos valores eran 70,9% y 79,3% respectivamente. Datos de: INDEC, *Censo Nacional de Población y Vivienda 1980, Serie D. Población*. INDEC, Buenos Aires, 1982; INDEC, *Censo Nacional de Población, Hogares y Vivienda 2001*, ob.cit.

⁶¹ El mismo contiene datos referidos a 2003, año que forma parte de la nueva coyuntura económica que tuvo lugar tanto en el país, luego de la devaluación de 2002, como a nivel mundial.

Económico de 2004/05 permiten establecer una serie de hipótesis que contribuyen al análisis comparado de ambas economías.

El gráfico 3 muestra la variación relativa que hubo en los establecimientos y personal ocupado de los sectores industria, comercio y servicios de ambas provincias entre 1993 y 2003.

Gráfico 3. Variación Relativa en la cantidad de establecimientos y personal ocupado en industria, comercio y servicios. Catamarca y Tucumán (1993-2003)



Fuente: Tablas 2, 3, y 4 del Anexo Estadístico.

En los tres sectores económicos considerados, los valores que ambas provincias tenían en 2003 no estaban muy alejados de los que poseían en 1993 (Véase Tablas 2, 3 y 4 en Anexo Estadístico). En dicha observación, hay que tener presente que a la recesión de 1998-2002 le siguió un nuevo ciclo de crecimiento iniciado en la segunda mitad de ese último año. Esta última fase de la coyuntura económica es la que explica las tasas de crecimiento positivas que se observan en las actividades analizadas⁶². El otro elemento que sobresale es que, si bien Catamarca continuó teniendo tasas mayores a las existentes en Tucumán, la brecha que había entre las dinámicas de ambas provincias no era tan grande como la que existió entre 1974 y 1993.

Reflexiones finales

El disímil devenir económico de Tucumán y Catamarca

1.- La mejor dinámica económica de Catamarca empezó a manifestarse en los años previos a 1980. Por entonces, los sectores económicos más importantes de Tucumán atravesaron importantes dificultades, en gran medida derivadas de los problemas de la producción azucarera. Por el contrario Catamarca, aunque mantuvo hasta la década de 1970 una economía de característica marginal y conservó un prolongado estancamiento en su estructura productiva, contó con la expansión de ciertas actividades económicas.

⁶² Cabe destacar que el crecimiento que tuvieron los servicios fue mucho más moderado del que experimentaron entre 1985 y 1993, siendo el de Catamarca todavía mayor al de Tucumán.

2.- En las décadas de 1980 y 1990 la población de Tucumán fue afectada de manera más profunda por las transformaciones económicas. En dicha provincia se produjo la desaparición de un elevado número de pequeños y medianos productores agrícolas, acentuándose la desigualdad en la distribución de la tierra. Los cultivos orientados al mercado interno tuvieron un profundo retroceso (caña de azúcar, hortalizas), no compensado por la expansión de cultivos destinados a la exportación (limón, soja), ya que estas producciones no tenían el nivel de relaciones con otras actividades que caracterizaba a la caña de azúcar, ni tampoco la misma demanda de fuerza de trabajo⁶³. Por su parte, la ocupación en el sector industrial se redujo más de un 50%, y el sector comercial experimentó un retroceso considerable.

3.- En Catamarca, por el contrario, los cambios económicos de los años 80 y 90 no fueron tan regresivos. La tenencia de la tierra no alcanzó mayores niveles de concentración (aunque mantuvo una profunda desigualdad en su estructura), lo que junto a una mayor permanencia de cultivos tradicionales, ocasionaron una menor expulsión de pequeños y medianos productores rurales, experimentando a su vez la superficie ocupada por cultivos, que en 1988 era muy escasa, una importante expansión. En la zona rural, las producciones agrícolas destinadas al mercado externo (olivo) tuvieron un incremento tardío en relación al que tuvieron la soja o el limón en Tucumán, por lo que hasta fines del período considerado las pequeñas unidades agrícolas no fueron tan afectadas como en aquella provincia. También, a diferencia de Tucumán, el empleo industrial se triplicó, aunque se partía a comienzos de los '80 de niveles muy bajos de ocupación en el sector manufacturero. A su vez, el retroceso del sector comercio fue menor que en el caso tucumano, mientras que la expansión de los servicios fue notablemente superior.

Transformaciones neoliberales en dos estructuras socioeconómicas diferentes

En las últimas décadas del siglo XX la Argentina profundizó su dependencia respecto del mercado externo. Así, las características que adquirió por entonces la economía mundial (desregulación y liberalización económica, apertura comercial, crisis de producciones orientadas al mercado interno y fomento de aquellas destinadas al mercado externo, etc.) ocasionaron un impacto muy negativo en la estructura productiva del país. En Tucumán, donde el capitalismo se consolidó desde fines del siglo XIX a través de una producción azucarera orientada al mercado interno, la economía de mercado tenía una presencia mayor que en Catamarca en el período analizado. Por ello, las transformaciones económicas antes mencionadas impactaron de forma muy regresiva en la provincia, adquiriendo mayor presencia los productos de exportación, y los productores y empresas de mayores dimensiones, mientras que numerosos pequeños y medianos productores y empresas atravesaron crisis o desaparecieron de las actividades, sobre todo como consecuencia del deterioro del mercado interno.

A diferencia de Tucumán, Catamarca mantuvo una estructura productiva reducida y tradicional durante un período prolongado, en la cual la economía de mercado tenía una débil presencia. Recién a partir de los años 70 la provincia comenzó a experimentar ciertos desarrollos en actividades agropecuarias, manufactureras y terciarias (servicios) que, sin ser de gran magnitud, sí representaron un impulso importante para una producción provincial que se había mantenido durante décadas en niveles muy bajos. Estos incipientes desarrollos, que

⁶³ A su vez, los beneficios que generaban estas producciones quedaban mayoritariamente en un grupo reducido de grandes productores y empresas.

permitieron ampliar el mercado interno, actuaron como factores atenuantes de las transformaciones neoliberales de las que Catamarca no estuvo exenta.

En los últimos años del período bajo estudio, las diferentes dinámicas económicas que existían entre ambas provincias se mantuvieron, aunque la distancia entre las dos situaciones tendió a reducirse. Probablemente ello haya sido fruto de la mayor penetración del capitalismo (y sus características de fines del siglo XX) en Catamarca. En efecto por aquellos años, el importante crecimiento de ciertas producciones como la olivícola o la del emprendimiento minero Bajo La Alumbraera, reflejaba la mayor presencia que empezaba a tener el mercado externo en la economía catamarqueña, tendencia que se afianzaría a partir de la devaluación de 2002.

Ingresó: 6 de junio de 2011

Aceptado: 24 de noviembre de 2011

ANEXO ESTADÍSTICO

Tabla 1. Variación porcentual de la superficie implantada según grupo de cultivos. Catamarca y Tucumán. (1988-2002)

Tipo de cultivo	Variación 88/02 Sup. implantada (%)	
	Tucumán	Catamarca
Cereales	102,3	117,6
Oleaginosas	47,3	415,9
Industriales	-20,0	-64,5
Forrajeras	-11,9	579,3
Legumbres	-13,8	12,7
Hortalizas	-38,8	-16,3
Frutales	57,4	357,5
Total Sup.	20,9	235,6

Fuente: INDEC, *Censo Nacional Agropecuario 1988, Resultados generales. Provincia de Catamarca*, ob.cit.; INDEC, *Censo Nacional Agropecuario 1988, Resultados generales. Provincia de Tucumán*, ob.cit.; INDEC, *Censo Nacional Agropecuario 2002, Provincia de Catamarca*, ob.cit.; INDEC, *Censo Nacional Agropecuario 2002, Provincia de Tucumán*, ob.cit.

Tabla 1. Establecimientos y personal ocupado en el sector industrial. Catamarca y Tucumán. Valor y variación relativa. (1974-1993)

	Establecimientos		Personal ocupado	
	Catamarca	Tucumán	Catamarca	Tucumán
1974	522	2.307	2.052	42.291
1985	395	2.101	4.099	32.533
1993	428	1.238	6.659	20.443
Var. (%) 74/85	-24,3	-8,9	99,8	-23,1
Var. (%) 85/93	8,4	-41,1	62,4	-37,2
Var. (%) 74/93	-18,0	-46,3	224,5	-51,7

Fuente: INDEC, *Censo Nacional Económico 1974, Resultados definitivos*, Buenos Aires, s/f; INDEC (1994), *Censo Nacional Económico 1985, Industria manufacturera. Resultados definitivos. Parte 1*, Buenos Aires, 1994; INDEC, *Censo Nacional Económico 1994*, INDEC, Buenos Aires.

Tabla 2. Establecimientos y personal ocupado en el sector industrial. Catamarca y Tucumán. Valor y variación relativa. 1993-2003

	Establecimientos		Personal ocupado	
	Catamarca	Tucumán	Catamarca	Tucumán
1993	428	1.238	6.659	20.443

2003	522	1.383	7.436	20.401
Var. (%) 1993/2003	22	11,7	11,7	-0,2

Fuente: INDEC, *Censo Nacional Económico 1994*, ob.cit.; INDEC, *Censo Nacional Económico 2004*, Buenos Aires, s/f, [en línea] www.indec.gov.ar.

Tabla 3. Establecimientos y personal ocupado en el sector Comercio. Catamarca y Tucumán. Valor y variación relativa. 1985-1993

	Establecimientos		Personal ocupado	
	Catamarca	Tucumán	Catamarca	Tucumán
1985	3.423	15.739	7.141	36.386
1993	3.222	12.685	6.373	28.748
2003	3.192	12.072	7.880	32.901
Var. 85/93	-5,9	-19,4	-10,8	-21,0
Var. (%) 2003	-0,9	-4,8	23,6	14,4

Fuente: INDEC, *Censo Nacional Económico 1985, Comercio y servicios. Resultados definitivos*. Parte 2, Buenos Aires, 1994; INDEC, *Censo Nacional Económico 1994*, ob.cit.; INDEC, *Censo Nacional Económico 2004*, ob.cit.

Tabla 4. Establecimientos y personal ocupado en el sector servicios. Catamarca y Tucumán. 1985, 1993, y 2003

	Establecimientos		Personal ocupado	
	Catamarca	Tucumán	Catamarca	Tucumán
1985	974	4.936	1.854	18.917
1993	1.609	6.527	6.174	30.927
2003	2.129	6.674	6.889	31.770
Var. (%) 85/93	65,2	32,2	233,0	63,5
Var. (%) 1993/2003	32,3	2,3	11,6	2,7

Fuente: INDEC, *Censo Nacional Económico 1985, Comercio y servicios. Resultados definitivos*. Parte 2, Buenos Aires, 1994; INDEC, *Censo Nacional Económico 1994*, ob.cit.; INDEC, *Censo Nacional Económico 2004*, ob.cit.

El impacto desigual de las transformaciones económicas en Catamarca y Tucumán (1980-2002)

Resumen

En el Noroeste argentino (NOA), Catamarca y Tucumán son dos provincias cuyo análisis adquiere un interés particular: la primera de ellas, con una estructura productiva más reducida y tradicional, mostraba a comienzos del siglo XXI el menor porcentaje de pobres de todo el norte del país, mientras que la segunda, a pesar de poseer la economía más desarrollada del NOA, tenía niveles más elevados de pobreza.

Partiendo del supuesto que existe un fuerte vínculo entre la pobreza y la economía, y teniendo presente que las transformaciones económicas no se realizaron a un ritmo similar ni tampoco impactaron de un modo semejante en todas las provincias, la presente investigación analiza la evolución y las características que tuvieron las estructuras productivas de Catamarca y Tucumán entre 1980 y 2002. En particular, se examinan los cambios que atravesaron las actividades agropecuarias, la industria, el comercio y los servicios de ambas provincias.

Palabras claves: Economía; Transformaciones disímiles; Catamarca; Tucumán

Ariel Osatinsky

The unequal impact of the economic transformations in Catamarca and Tucumán (1980-2002)

Abstract

In the Northwest of Argentina, Catamarca and Tucumán are two provinces that are particularly interesting to analyze. The first one, with a more reduced and traditional productive structure, showed, at the beginning of the XXIst century, the smallest rate of poverty in the North of the country, while the second one, although it had the most developed economy in the region, presented higher levels of poverty.

Taking into account that a strong tie exists between poverty and economy, and considering that the economic transformations did not happen with a similar pace, and did not produce the same effect on the different provinces, this research analyses the evolution and the characteristics which had the productive structures of Catamarca and Tucumán between 1980 and 2002. In particular, the changes in agriculture activities, industry, commerce and services of both provinces are examined.

Keywords: Economy; Dissimilar transformations; Catamarca; Tucumán

Ariel Osatinsky