

Las Micro, Pequeñas y Medianas Empresas del NOA vinculadas a la Economía del Conocimiento

Introducción

Los Servicios Basados en el Conocimiento (SBC) se han convertido en uno de los segmentos más activos y competitivos de la economía global. Según Nicolás Sidicaro y Jimena Rubio (2024), este fenómeno es resultado de la veloz transformación tecnológica y la creciente necesidad de competencias especializadas, lo que permitió el surgimiento de nuevas oportunidades en áreas como la tecnología de la información, la consultoría y la investigación y desarrollo.

Por otro lado, como bien resaltan Jeremías Lachman y Andrés López (2022), se trata de actividades que pueden generar empleo y divisas por exportaciones y contribuir a crear competencias en diversas áreas, tanto tecnológicas como organizacionales y comerciales. Además, pueden emerger derrames de productividad vía movilidad de capital humano que se desplaza desde sectores de SBC hacia otras industrias. Asimismo, los sectores de SBC pueden ayudar a mejorar la competitividad de otras actividades productivas a través de la prestación de servicios complejos y la generación y transferencia de conocimiento.

Desde el punto de vista de las economías provinciales, en particular, el desarrollo de las actividades basadas en la Economía del Conocimiento (EC) puede resultar en una alternativa para reducir las brechas de desarrollo que permitan romper con las desigualdades históricas que atraviesan las regiones y territorios que están alejados del puerto.

Argentina puede aprovechar este contexto, dado que es un país que se destaca no solo por sus riquezas y variedad de sus recursos naturales; sino también, se distingue del resto de los países porque cuenta con un invalorable capital: el talento humano. El mismo, es integrado por una comunidad científica dinámica e innovadora que demostró capacidades superlativas en los sectores más diversos.

En 2019 se sancionó la Ley de Economía del Conocimiento N° 27.506, que apunta a promover nuevas tecnologías, generar valor agregado, fomentar el empleo de calidad, facilitar el desarrollo de las PyMEs, etc. La ley sufrió modificaciones en 2020 (N° 27570), e incorporó la perspectiva de género, y una serie de beneficios, como un bono para pagar impuestos nacionales, descuentos de hasta el 60% en el impuesto a las ganancias (60% para micro y pequeñas empresas, 40% para medianas y 20% para grandes empresas) y la exención del pago a los derechos a la exportación, entre otros.

En este sentido, las MiPyMEs (Micro, Pequeña o Medianas Empresas) tienen una relevancia manifiesta en la dinámica de la actividad productiva, ya que es uno de los sectores con mayor incidencia en la creación de empleo, generación de ingreso y que contribuye al desarrollo económico y sustentable del país en general, y en particular de las regiones y provincias argentinas. Es por ello que, bajo la normativa argentina, las categorías de Micro, Pequeña y Mediana Empresa, se definen por los parámetros establecidos en la Ley N° 24.467 y la Resolución 154/2018. La clasificación se establece según el Sector en donde desarrollan su actividad, por la cantidad de personal ocupado en su actividad productiva y por su volumen de ventas anuales en millones de pesos.

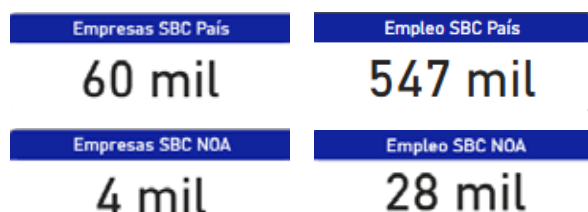
En este artículo se utiliza la definición que toma en cuenta la cantidad de ocupados para clasificar a las empresas por tamaño: Microempresa (1 a 9 ocupados), Pequeña (10 a 49), Mediana (50 a 200). Por otra parte, se aclara que todas las empresas incluidas

en el análisis poseen las condiciones necesarias para encuadrarse dentro de las actividades de la EC, pudiendo acceder a los beneficios antes mencionados, aunque en este trabajo no se asegura que esto efectivamente suceda.

Para formalizar el análisis descriptivo de las MiPyMEs, se utilizó el **Mapa Productivo Laboral** que es una fuente de datos pública, que depende del Centro de Estudios para la Producción (CEP-XXI) de la Secretaría de Industria y Desarrollo Productivo del Ministerio de Economía, y de la Secretaría de Planificación, Estudios y Estadísticas del Ministerio de Trabajo, Empleo y Seguridad Social. Su fuente primaria de información es la Agencia Federal de Ingresos Públicos (AFIP) y los registros de la seguridad social que surgen del Sistema Integrado Previsional Argentino (SIPA).

Principales Resultados Generales

Para el año 2022, se destacan algunos resultados. En el NOA la participación de las empresas relacionadas a los SBC representa el 10% del total de PyMEs de la región, guarismo que no dista mucho del 11% de participación que tienen las empresas vinculadas a tales actividades a nivel nacional.



Por otra parte, la participación de las empresas del NOA orientadas a las actividades relacionadas con el uso intensivo de los SBC es el 6% del total nacional, mientras que, los puestos de trabajos generados por dichas actividades en la región representan el 5%. A su vez, las provincias que más se destacan de la región son Tucumán y Salta, tanto en cantidad de empresas (33% y 26%) como en puestos de trabajo (36%, 25%).

Si se compara la densidad de MiPyMEs por cada 1000 habitantes en edad de trabajar¹, Tucumán, Salta y Catamarca poseen un ratio en promedio de 1,18 empresas por cada mil habitantes. Mientras, Santiago del Estero fue la provincia con menor tasa de densidad (0,84).

Localización de empresas MiPyMEs en el NOA

En el mapa N°1, se observa por medio de una saturación de color, cuales son las provincias que concentran la mayor cantidad de empresas en la región (más oscuro), destacándose, Tucumán y Salta donde están radicadas un promedio de 1200 empresas, seguidas por Santiago del Estero y Jujuy (que promedian las 560) y en menor medida Catamarca y La Rioja (con 330).

Mapa N°1: PyMEs que realizan actividades vinculadas a la Economía del Conocimiento por Provincia del NOA. Año 2022.



Fuente: Elaboración propia en base al mapa productivo laboral.

¹ Varones: 16-65 años, Mujeres: 16-60 años

Distribución por Tamaño de empresa

En el primer gráfico, se observa el total de MiPyMEs por provincias de la región NOA, destacándose las micro empresas que aglomeran el mayor número de unidades en toda la región, 74% del total, seguido por las pequeñas empresas (22%) y las medianas con una exigua participación del 4%.

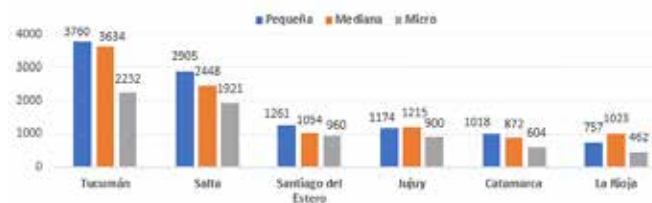
Gráfico N°1: Cantidad de Empresas que realizan actividades relacionadas con la E. C. por Tamaño y Provincia del NOA. Año 2022.



Fuente: Elaboración propia en base al mapa productivo laboral.

En cuanto a la contribución de las MiPyMEs orientadas a la EC en la generación de empleo, se puede observar en el gráfico N°2 su distribución según el tamaño de la empresa y por provincia. Se destaca que las empresas más pequeñas son las que registran una mayor cantidad de ocupados (el 39% del total), le siguen las empresas medianas que aglomeran un 36% y las micro con un 25%. Ahora bien, este comportamiento no es uniforme, en particular en las provincias de La Rioja y Jujuy, donde las empresas medianas son las que generan la mayor cantidad de empleo.

Gráfico N°2: Empleo generado por empresas que realizan actividades relacionadas con la E.C. por Tamaño y Provincia. Año 2022.



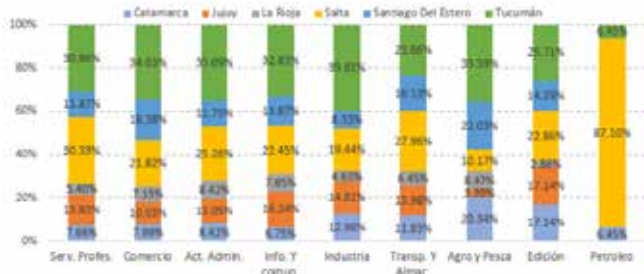
Fuente: Elaboración propia en base al mapa productivo laboral

Especialización de las Empresas por Provincia

Los sectores que están más relacionados con actividades económicas de los SBC en la región son los servicios profesionales, las actividades comerciales y administrativas y el sector de información y comunicación. En conjunto en estos sectores desarrollan sus actividades el 92% del total de las MiPyMEs del NOA.

El gráfico N°3 proporciona información sobre la distribución de las empresas por sector económico y provincia de origen de la sede fiscal. Se destacan las provincias de Salta y Tucumán, ya que ellas detentan la mayor cantidad de empresas orientadas a los SBC en todos los sectores, concentrando entre ambas el 59% del total de la región para el 2022. En contraste, La Rioja posee la menor cantidad de empresas PyMEs enfocadas a las actividades relacionadas con los SBC.

Gráfico N°3: Empresas vinculadas con E.C. por Sector y Sede Fiscal por Provincias del NOA. Año 2022.



Fuente: Elaboración propia en base al mapa productivo laboral.

Empleo por Sector, Género y Provincia

En lo relativo al empleo que generan las MiPyMEs de SBC, el gráfico N°4 muestra los sectores que más contratan, destacándose: servicios profesionales (24,5%), comercio (24%), información y comunicación (22%), y las actividades administrativas (19%), que en conjunto concentran alrededor del 90% del empleo total.

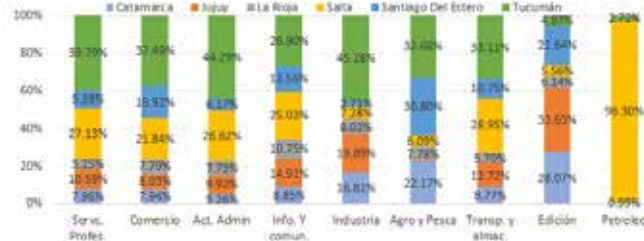
En cuanto a su distribución geográfica, el 36% del empleo total se registra en Tucumán (ver gráfico N°5), con predominio en ocupaciones vinculadas a los sectores de la industria (44%) y las actividades administrativas con el 45%. Le sigue la provincia de Salta, la que genera el 25% del empleo total, concentrando el 96% del total de puestos laborales en el sector petróleo y minería, el 27% del total de ocupaciones relacionadas a los servicios profesionales y el 26% de los puestos de las actividades administrativas.

Gráfico N°4: Empleo según Sector en el NOA. Año 2022.



Fuente: Elaboración propia en base al mapa productivo laboral.

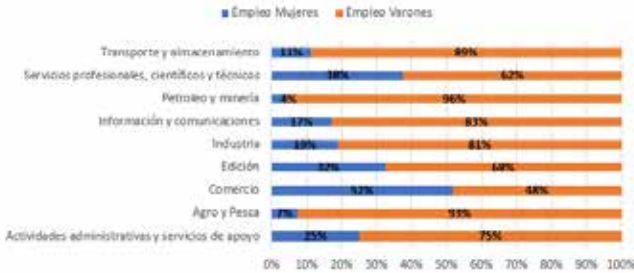
Gráfico N°5: Empleo Sectorial por Provincia del NOA. Año 2022.



Fuente: Elaboración propia en base al mapa productivo laboral.

Por otro lado, en relación con la participación femenina en las actividades de SBC, se registra en promedio para todos los sectores, un 32% de puestos ocupados por mujeres, concentrándose en las ocupaciones vinculadas al comercio (52%) y servicios profesionales (38%). En contraste, los sectores con menor participación de las mujeres fueron: Petróleo y minería (4%), Agro y pesca (7%) y Transporte y almacenamiento (11%).

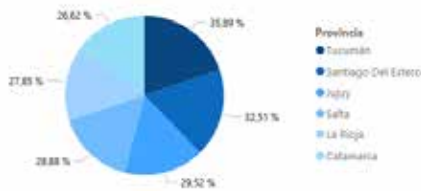
Gráfico N°6: Empleo Sectorial por Género en el NOA. Año 2022.



Fuente: Elaboración propia en base al mapa productivo laboral.

Por último, se destacan las diferencias por provincias, donde Tucumán posee la mayor tasa de feminización (participación de mujeres sobre el empleo total) con un 36%, además junto con Santiago del Estero (32,5%), son las únicas provincias que superan el promedio de la región (30%), aunque ambas se encuentren por debajo del promedio nacional (36%) para el 2022. Por el contrario, Catamarca (27%) y La Rioja (28%) registran las tasas más bajas de feminización.

Gráfico N°7: Porcentaje de Participación de Mujeres por Provincias del NOA. Año 2022.



Fuente: Elaboración propia en base al mapa productivo laboral.

Conclusión

En la región del NOA, Salta y Tucumán concentran en conjunto el 58% y el 61% del empleo y cantidad de empresas totales en el segmento de los SBC. El empleo se distribuye de forma irregular entre los distintos tamaños de empresas, donde las pequeñas representan el 39%, medianas 35% y micro 25%. Las principales actividades enfocadas a la EC en la región fueron el comercio y los servicios profesionales, los cuales a su vez destacan por ser los sectores con mayor participación femenina. A nivel provincial se detecta una baja tasa de feminización en la ocupación de actividades relacionadas con las SBC.

Bibliografía

Sidicaro, N. y Rubio, J. (2024). Servicios basados en el conocimiento. Argendata. Fundar.

Lachman, J. y López, A. (2022). Los servicios basados en conocimiento en Argentina. Tendencias, oportunidades y desafíos. Argentina Productiva, 2030.